

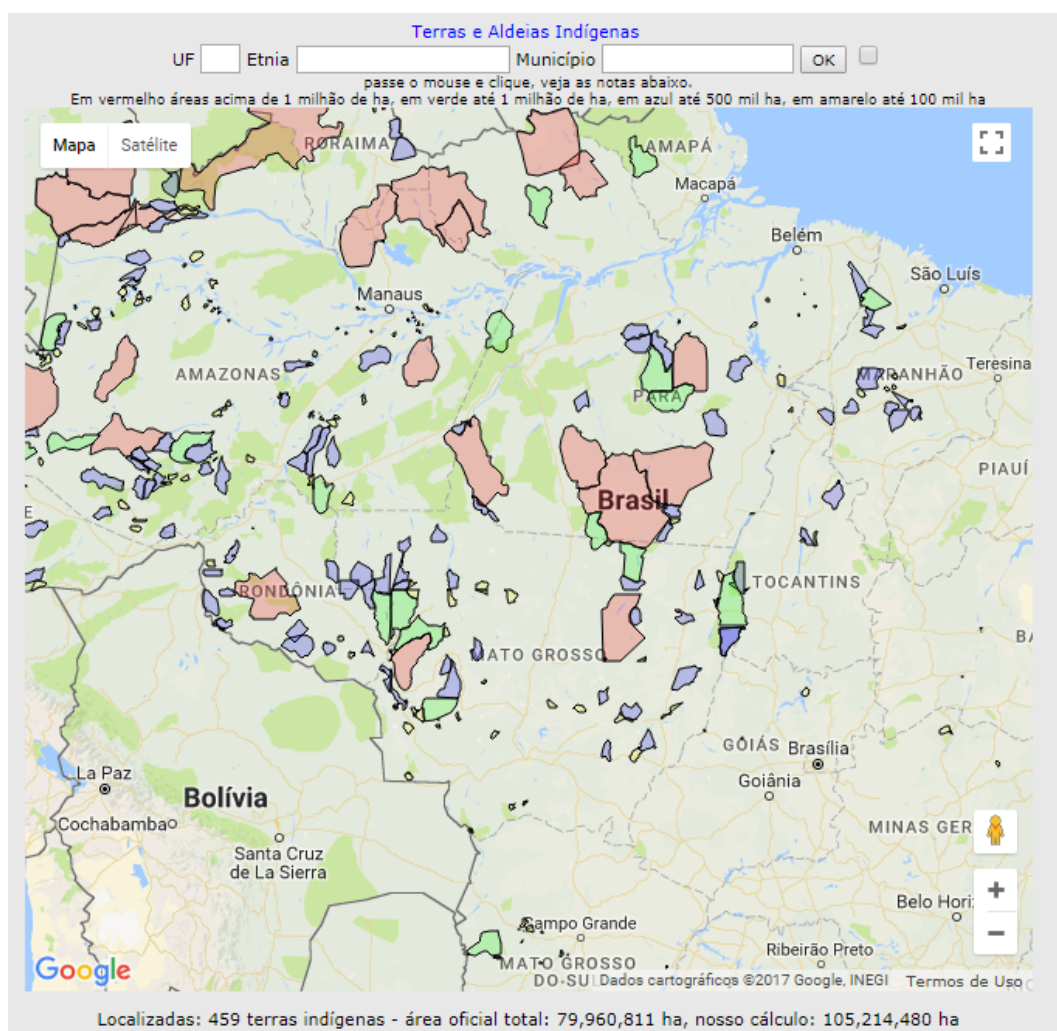
## Uma visualização das Terras e Aldeias Indígenas do Brasil

Rogério Vianna, outubro de 2017  
rsvianna@hotmail.com, www.inicio.com.br

Quem já se interessou por conhecer dados sobre aldeias e terras indígenas do Brasil certamente se decepcionou com as limitações dos dados que encontra na Internet. No site da Funai não se consegue obter diversas das informações que nos interessam, e outros sites pouco acrescentam, além do que há grandes divergências entre os dados de diversas fontes.

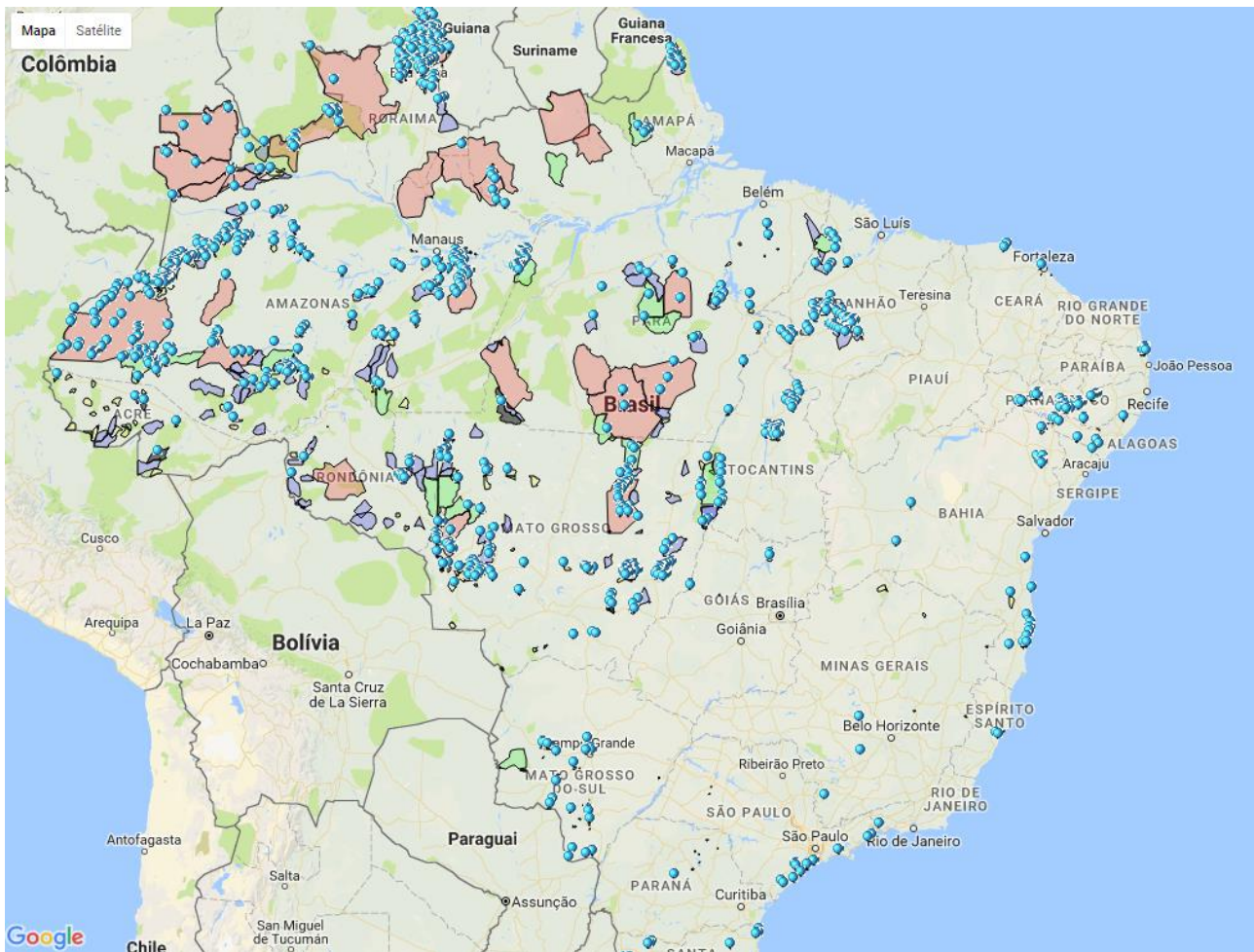
Apesar disso, e para termos alguma visualização dos dados disponíveis, construímos um pequeno sistema que procurou oferecer, na medida do possível, uma base de dados que proporcionasse essa visualização. Está em [www.inicio.com.br/default.asp?aldeias=1](http://www.inicio.com.br/default.asp?aldeias=1).

O sistema é acessado por um simples formulário. A figura abaixo mostra as Terras Indígenas em todo o país:



A nota no topo explica as cores das áreas indígenas. Em baixo, o sistema informa a quantidade de Terras Indígenas localizadas, a soma de suas áreas (que se encontra nos dados publicados, em hectares, mas há muitos dados faltantes), e a soma dessas áreas feita por nosso sistema.

Pode-se visualizar todo o país, incluindo as Aldeias Indígenas e os setores censitários do IBGE classificados como “Setor especial de aldeia indígena”:



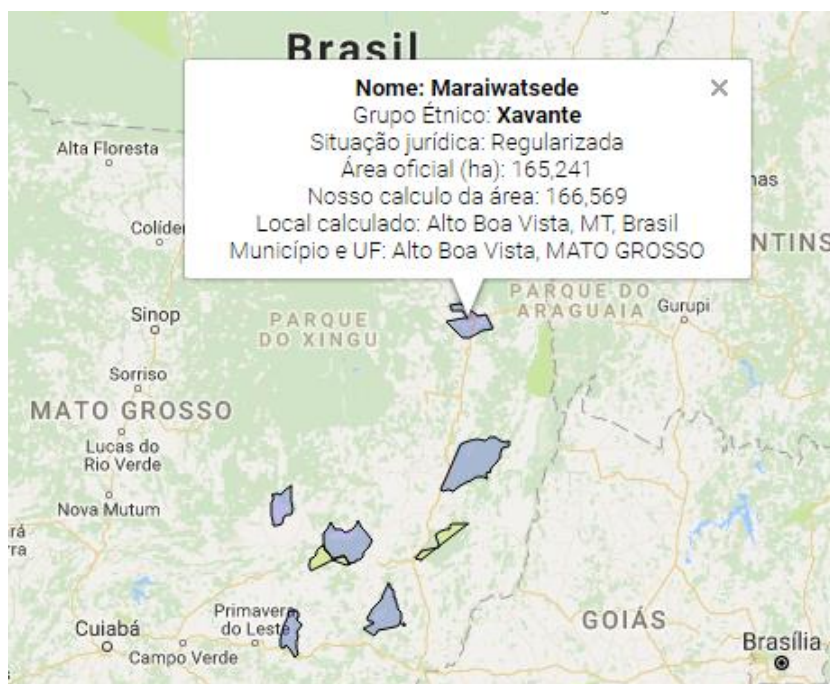
Localizadas: 459 terras indígenas - área oficial total: 79,960,811 ha, nosso cálculo: 105,214,480 ha , Aldeias: 1319

Setores censitários: 1211, Renda mensal média: R\$ 470.49, População: 222854, Domicílios: 41864

Etnias: 1) Guarani, 2) Guarani Mbyá, 3) Xikrin, 4) Asuriní, 5) Arara, 6) Tikuna, 7) Mura, 8) Zo'é, 9) Apalaí, 10) Apiterewa, 11) Munduruku, 12) Makuxi, 13) Apurinã, 14) Kanamari, 15) Parakanã, 16) Atroari, 17) Menkrangnotí, 18) Kambéba, 19) Apiaká/Kayabi, 20) Tembé, 21) Apalaí Wayana, 22) Kararaô, 23) Anambé, 24) Araweté, 25) Kayapó, 26) Hixkaryana, 27) Erikbaktsá, 28) Jaricuna, 29) Kuruáya, 30) Cinta Larga, 31) Taurepang, 32) Wapixana, 33) Mentuktire, 34) Miranha, 35) Amanayé, 36) Juruna, 37) Terena, 38) Baré, 39) Mayoruna, 40) Karipuna, 41) Galibi, 42) Kulina, 43) Satere-Mawe, 44) Baniwa, 45) Mawayana, 46) Japurá, 47) Panará, 48) Waripi, 49) Yanomami, 50) Guajá, 51) Urubu Kaapor, 52) Guajajara, 53) Krenak, 54) Tapuia, 55) Karajá, 56) Avá, 57) Xavante, 58) Ava-Canoeiro, 59) Tapirapé, 60) Barbados, 61) Paresi, 62) Suyá, 63) Guarani Kaiowá, 64) Bakairi, 65) Bororo, 66) Wassu, 67) Apinayé, 68) Nambikwara, 69) Xerente, 70) Naravante, 71) Guató, 72) Krahô, 73) Krahô-Kanela, 74) Menku, 75) Irantxe, 76) Timbira, 77) Manairisu, 78) waurá, 79) Gavião, 80) Canela, 81) Xiquitano, 82) Halotesu, 83) Enawenê-Nawê, 84) Kinikináo, 85) Kadiwéu, 86) kanela, 87) Aikewar, 88) Pataxó, 89) Truká, 90) Xukuru, 91) Pankararu, 92) Tuxá, 93) Caimbé, 94) Atikum, 95) Pankararé, 96) Xokó, 97) Fulni-ô, 98) Potiguara, 99) Kapinawá, 100) Kantaruré, 101) Xakriabá, 102) Kambiawá, 103) Xukuru Kariri, 104) Maxakali, 105) Kiriri, 106) Kaingang, 107) Guarani Nhandéva, 108) Ofayé,

Pode-se selecionar um Estado, uma Etnia ou um município. Neste último caso a busca nem sempre é perfeita uma vez que essa informação às vezes não está disponível nos dados e mesmo nosso cálculo pode não ser preciso o suficiente.

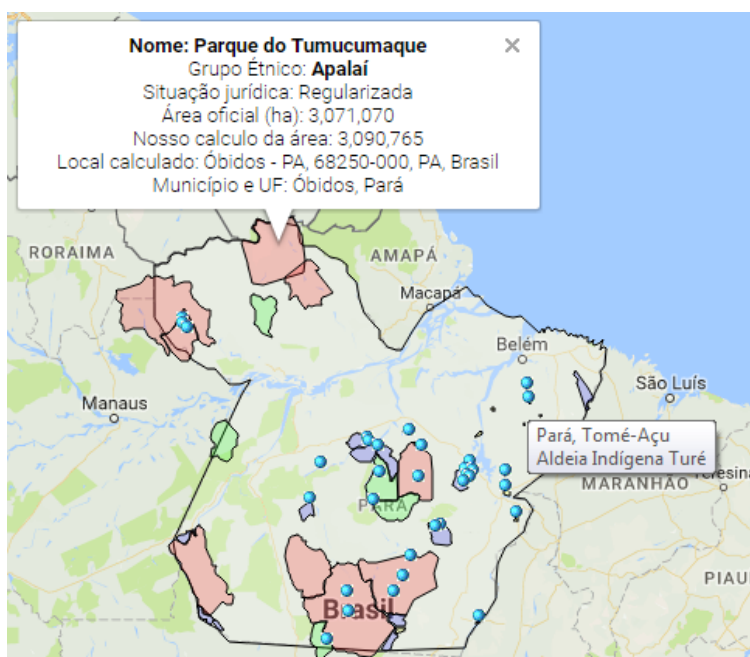
Por exemplo, para se ver as terras dos índios Xavante:



Localizadas: 12 terras indígenas - área oficial total: 1,577,880 ha, nosso cálculo: 1,235,370 ha

Ao se clicar numa Terra Indígena o sistema mostra os dados públicos que dela obtivemos, e alguns cálculos nossos.

Ao se marca o campo próprio o sistema mostra também as Aldeias Indígenas (observe que há aldeias fora de Terras Indígenas). Abaixo o exemplo do Pará:



Localizadas: **38 terras indígenas** - área oficial total: 35,339,886 ha, nosso cálculo: 30,168,412 ha , **Aldeias: 34**

O sistema também lista as Etnias encontradas nas buscas. No exemplo acima foram encontradas 26 etnias:

Etnias: 1) Xikrin, 2) Asuriní, 3) Zo'e, 4) Apalaí, 5) Apterewa, 6) Munduruku, 7) Parakanã, 8) Menkrangnotí, 9) Apiaká/Kayabi, 10) Tembé, 11) Apalaí Wayana, 12) Kararaô, 13) Anambé, 14) Araweté, 15) Kayapó, 16) Hixkaryana, 17) Kuruáya, 18) Amanayé, 19) Juruna, 20) Satere-Mawe, 21) Panará, 22) Arara, 23) Guarani Mbyá, 24) Karajá, 25) Gavião, 26) Aikewar.

Este sistema muito se beneficiaria se o interessado nos informasse sobre outros dados sobre este tema, de forma que o pudemos fazer evoluir. Em especial, a população de terras e aldeias indígenas é um dado que não conseguimos obter e que muito acrescentaria ao sistema.

De nosso outros sistema de visualização, sobre o Censo IBGE 2010

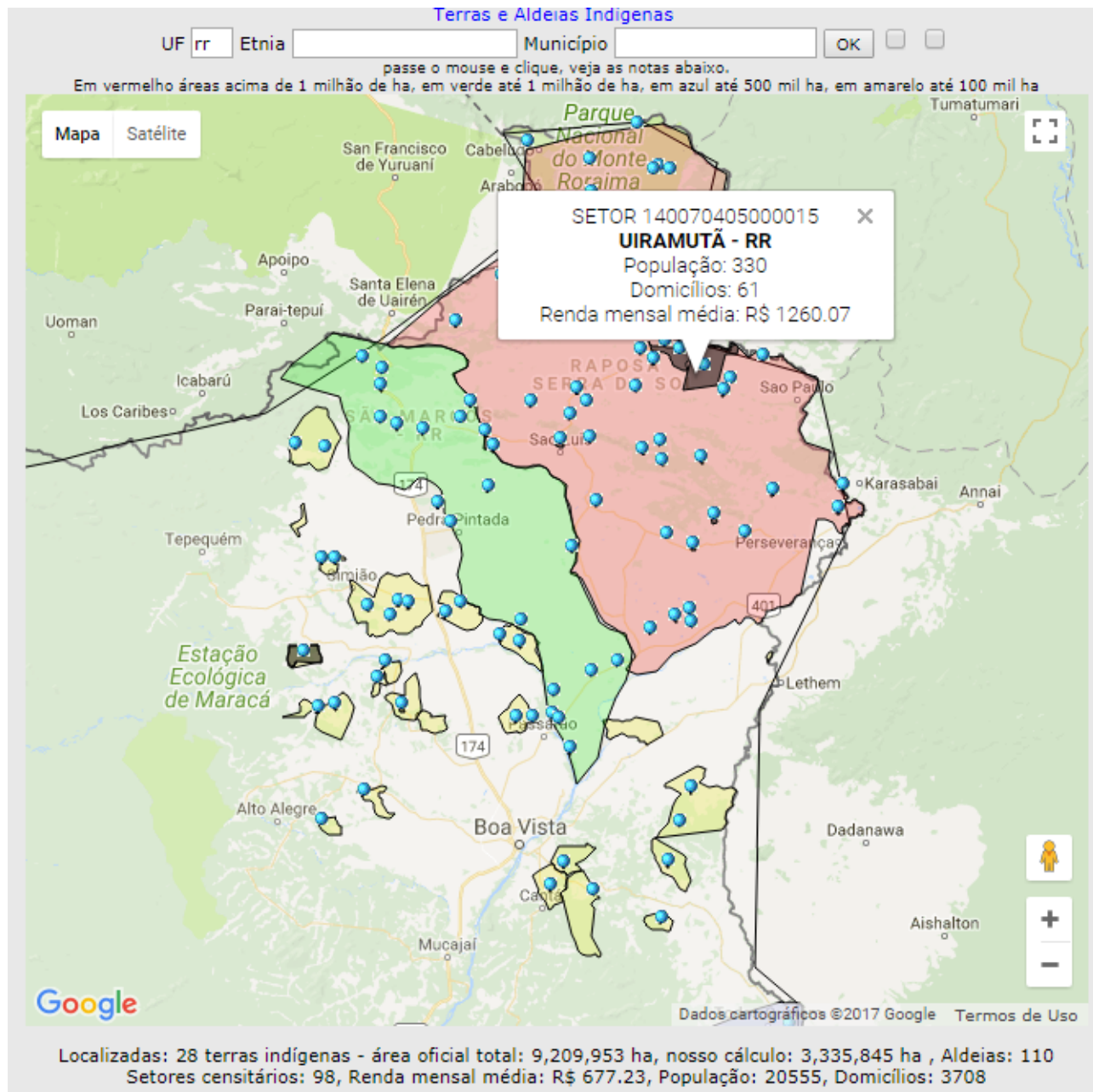
([www.inicio.com.br/default.asp?censo2010=1](http://www.inicio.com.br/default.asp?censo2010=1)) obtemos que existem no Brasil 1211 setores censitários classificados como "Setor especial de aldeia indígena". Um resumo desses dados é o seguinte:

UF	SETORES CENSITÁRIOS	DOMICÍLIOS	MORADORES	RENDA MENSAL MÉDIA R\$
AC	4	235	1254	176
AL	5	772	3430	239
AM	458	12559	76024	230
AP	18	731	4456	349
BA	32	2050	9120	310
CE	6	989	4486	291
ES	2	574	2210	579
GO	3	33	169	338
MA	104	2692	14255	197
MG	3	52	202	552
MS	28	2502	11414	269
MT	135	2071	15494	273
PA	37	1429	8242	195
PB	18	1821	7280	298
PE	126	5739	24107	281
PR	1	272	1215	372
RJ	3	91	450	299
RO	9	210	1307	774
RR	98	3708	20555	326
RS	21	1078	5240	362
SC	11	550	2452	331
SE	1	72	325	305
SP	13	223	1035	369
TO	75	1411	8132	289
BR	1211	41.864	222.854	

Pode-se ver que certos dados são surpreendentes, e que o número de habitantes desses setores não chega a 223 mil. Dados do site da Funai (que mostraremos numa segunda versão do sistema, com 684 Terras Indígenas) indicam haver 579.745 indígenas no Brasil e que no Censo IBGE 2010 529.987 (91,5%) teriam se 'declarado indígenas' (mas este número deve considerar pessoas que vivem em locais, setores censitários,

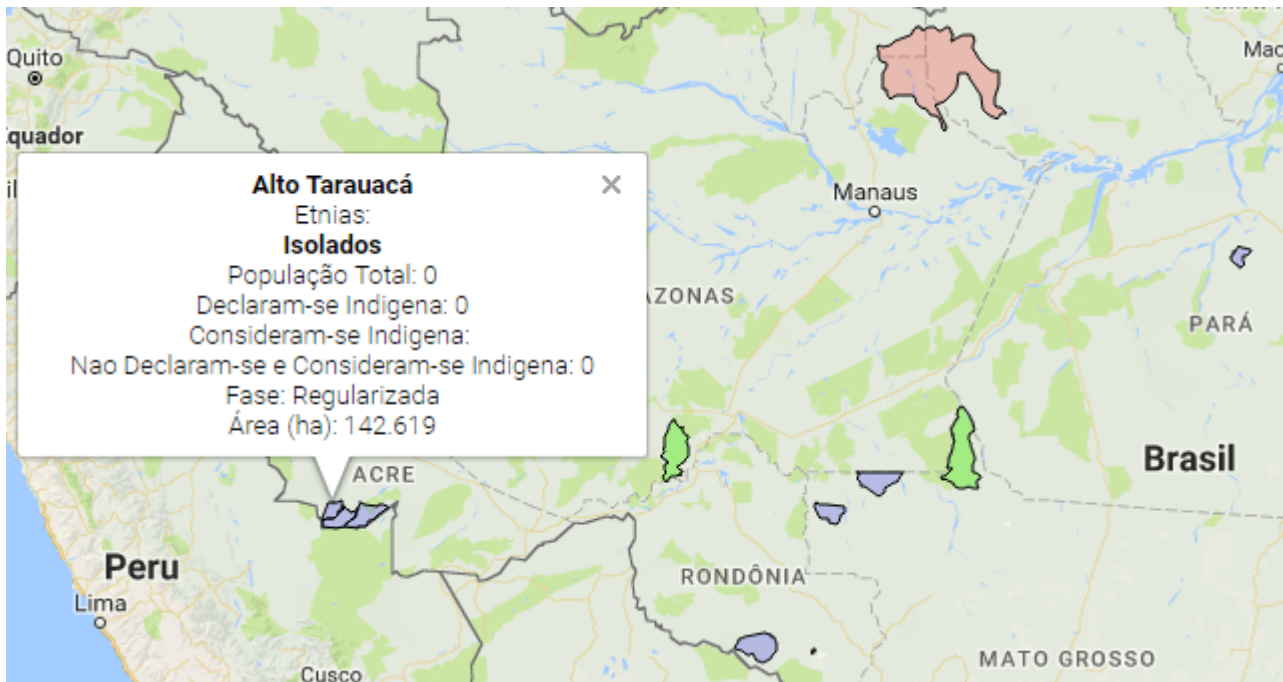
não classificados como “Setor especial de aldeia indígena”. Porém, nossos dados do Censo 2010 indica um total de 320.469 indígenas. São contradições que examinaremos em seguida.

Os dados do Censo IBGE são exibidos pelo sistema ao se selecionar o campo próprio, inclusive seus polígonos (como são pequenas áreas há que se aumentar o zoom para vê-las). Abaixo exemplo de Roraima, com suas terras indígenas, aldeias e setores censitários:



Talvez o leitor possa nos explicar porque não há setores censitários em muitos locais onde, visualmente, acharíamos que eles deveriam existir e, ainda, porque há setores censitários fora (e longe) de terras e aldeias indígenas.

Uma questão muito interessante que pretendemos analisar (e que o leitor pode nos ajudar) é localizar os índios **isolados** ainda existentes no Brasil. É um acervo cultural, humanitário e genético de imensa importância! Onde mais no planeta existem tais seres? Penso que devemos estudá-los via satélite, mas jamais contactá-los, permitirmos que outros os acessem, e os retirermos dessa condição absolutamente “inovadora”. No momento, ‘soubemos’ pela Funai, eles estão nas seguintes 12 áreas:



Obrigado.